



# Bæredygtighed Hedegaards øko-leverandører

møde hos Hedegaard d. 16. september 2014  
v. Niels Finn Johansen, VfL, og Henning  
Sørensen, Jysk Økologi, Billund

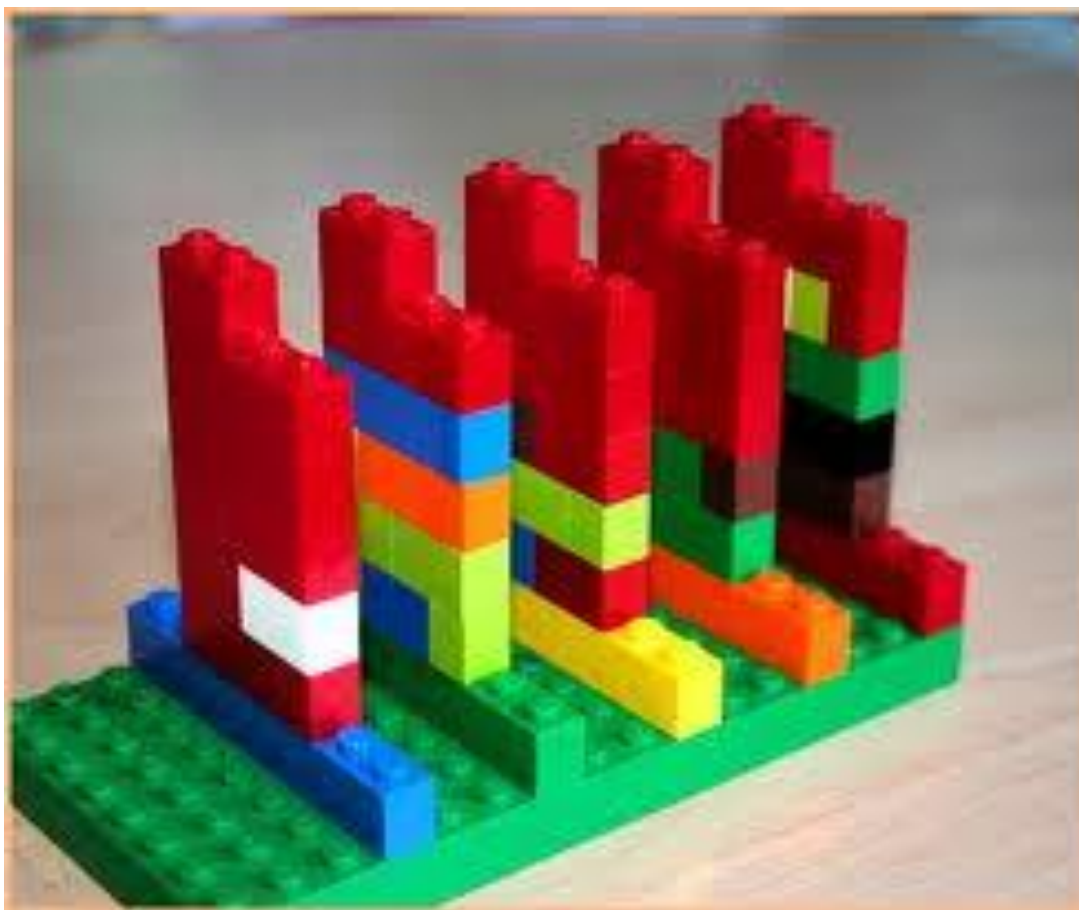


Råd til gode oplevelser...

- Fin modtagelse
  - god forhåndsorientering
  - spændende
  - stor forventning

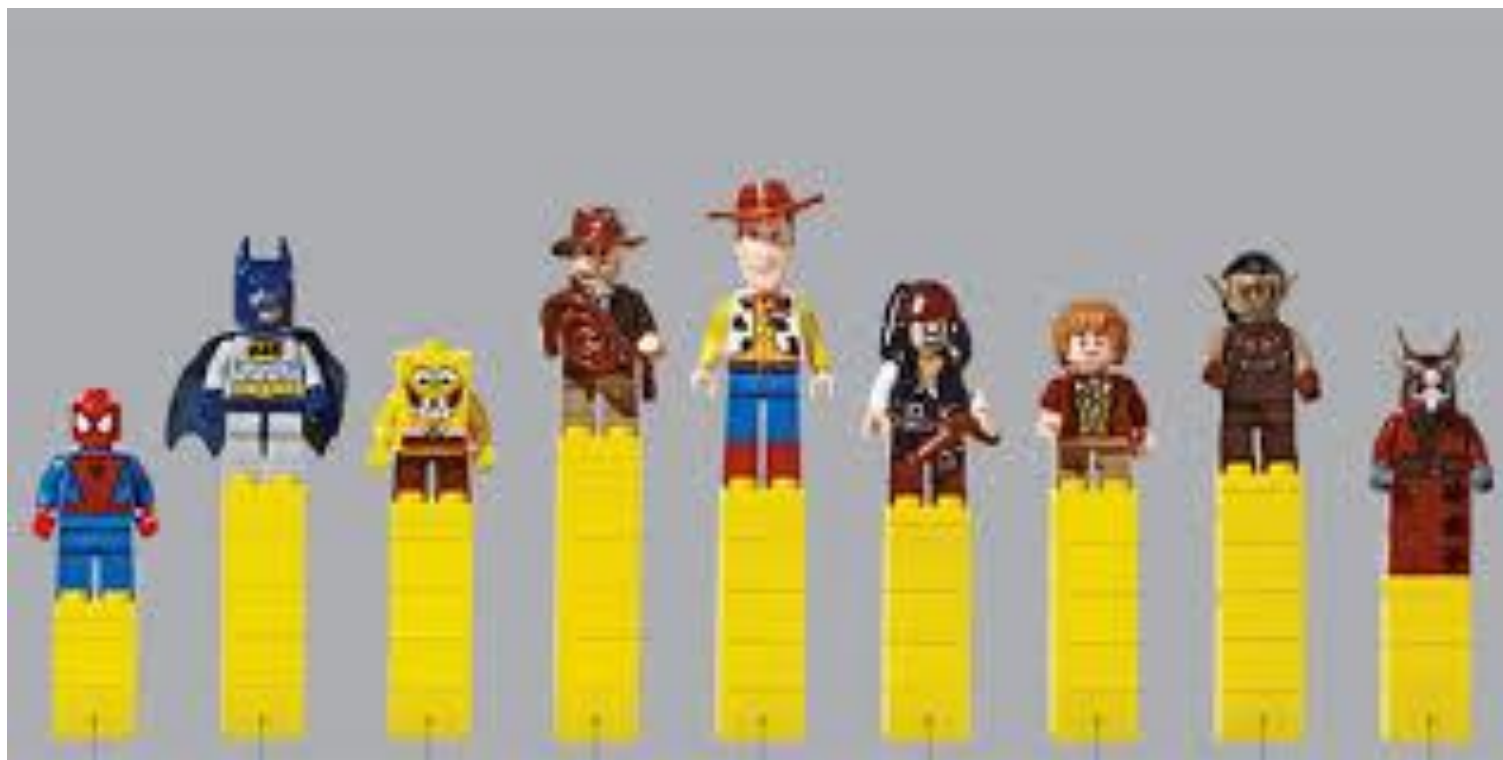


- RISE-bæredygtighedsanalysen har udgangspunkt i 2014-tal for markplanen og besætning og 2013-tal for de økonomiske data.



- bedrifterne er økologiske – en enkelt dog også med konventionelle marker
- staldsystemerne forskellige
- nogle bedrifter her ingen egentlige marker – alene hønsegårde





## Forberedelse til besøg

- Landmand kontaktet og følgende materiale indhentet:
  - Mark- og gødningsplan
  - Jordprøver
  - Staldforhold og ydelsesniveau
  - Regnskabstal/Årsrapport
  - Markkort
- Opstart med SWOT-analyse (forberedt af landmand.)

## Besøg/interview

- Rundtur på bedriften – stald og mark – 0,5 t.
- Interview – 3-4 t.
- Aftaler for det videre forløb

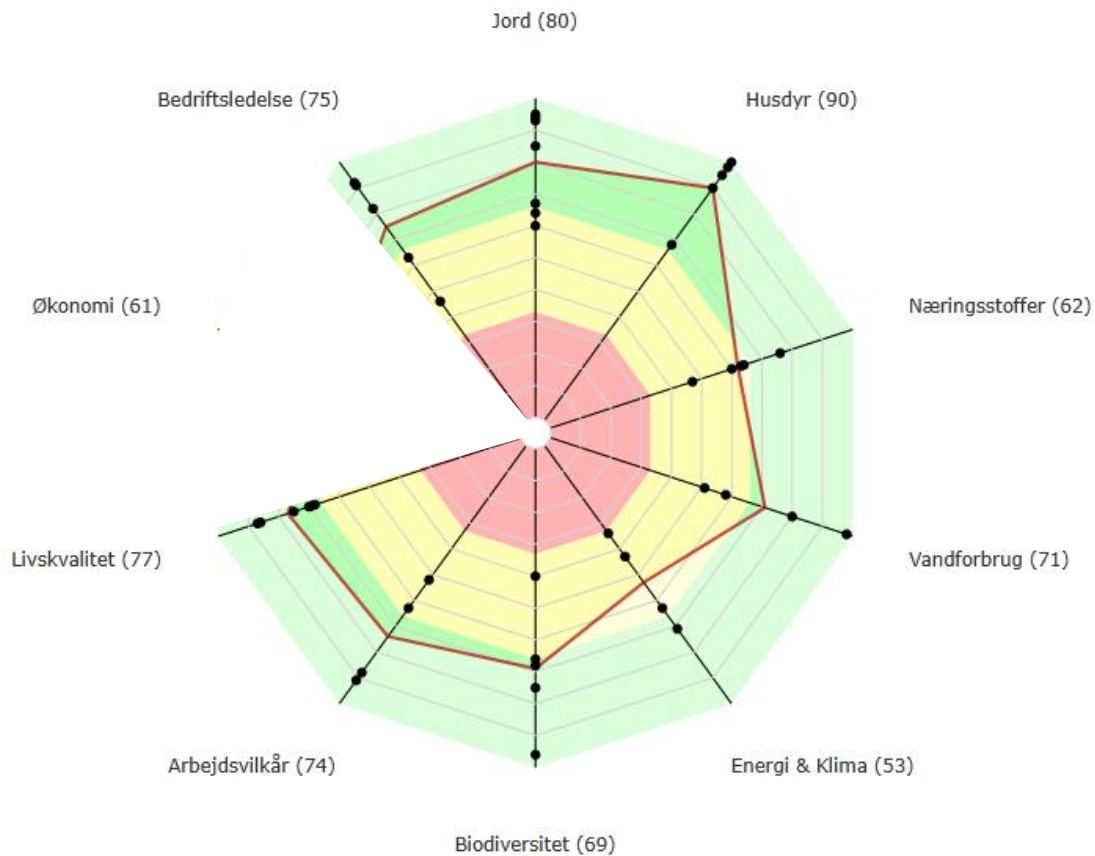
## Arbejde med RISE-Rapport

- Opfølgning på besøg og afklaringer inden det endelige spindelvæv
- Analyse
- Forklaringer og fortolkninger
- Konklusioner/anbefalinger
- Aflevering
- Effektsikring

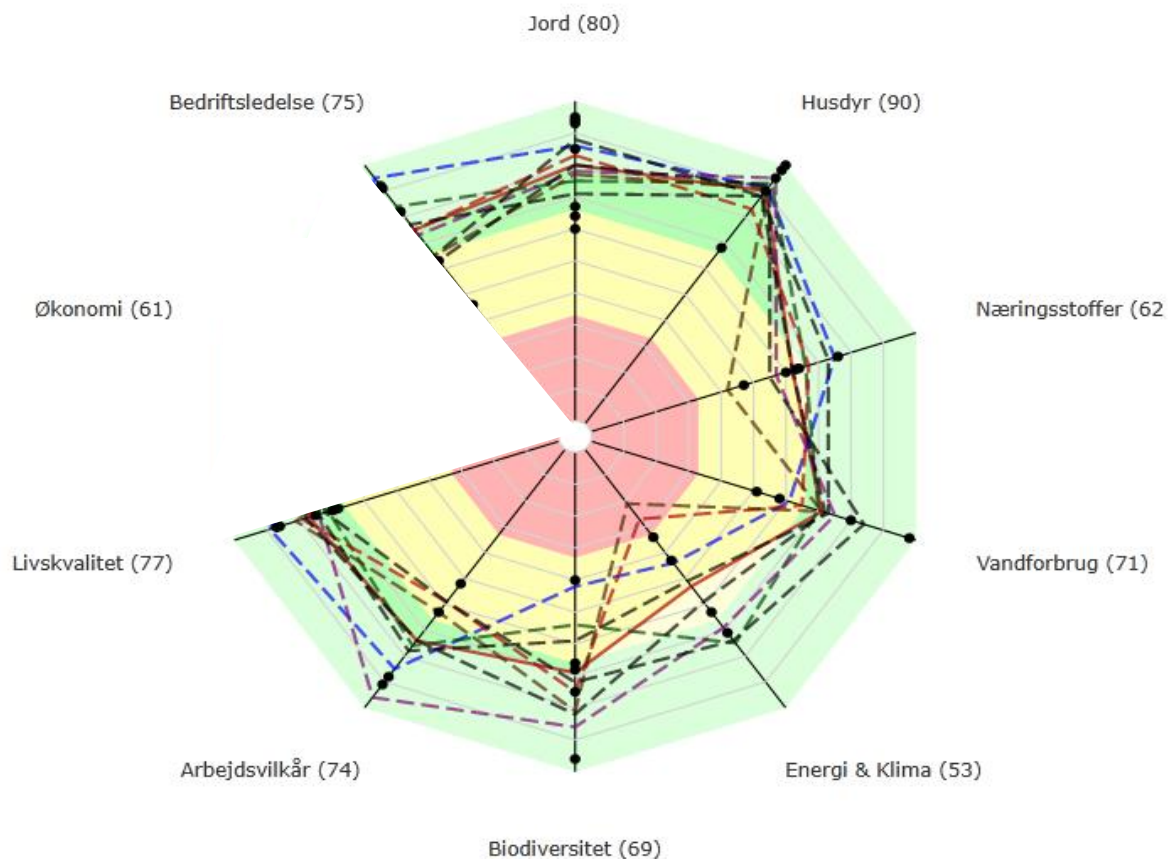


# • Gennemsnit af de 8 leverandører

## Bæredygtighedspolygon



### Bæredygtighedspolygon



### 3 Indikator oversigt

Skjul/Vis alle

1	Jord	80 Point	86	75	83	78	77	88	71	80
2	Husdyr	90 Point	91	93	83	95	91	88	88	92
3	Næringsstoffer	62 Point	75	66	67	57	42	62	73	55
4	Vandforbrug	71 Point	61	70	65	75	71	72	73	84
5	Energi & Klima	53 Point	44	75	27	69	21	59	51	74
6	Biodiversitet	69 Point	42	54	75	86	81	82	59	72
7	Arbejdsvilkår	74 Point	85	76	59	96	63	74	78	59
8	Livskvalitet	77 Point	89	71	79	74	81	78	74	72
10	Bedriftsledelse	75 Point	95	84	75	73	65	65	77	63

2 Husdyr og dyrevelfærd	91	Husdyr er en integreret del af på produktionen på mange bedrifter. Dyrene skal holdes på en miljømæssigt og art-passende måde, som garanterer dem de "fem friheder": Frihed fra sult og tørst, fra ubehag, fra smerte og sygdom, fra begrænsninger i naturlig adfærd og fra frygt og nød.
2,1 Husdyrpleje	98	
2,2 Husdyrproduktivitet	93	
2,3 Mulighed for naturlig adfærd	100	
2,4 Kvalitet af stalde	95	
2,5 Husdyrsundhed	68	

### Forklaring:

Meget flot samlet score. Der har ikke været sygdom, kun én behandling (Byemite), kvalitet af produkterne hos de fleste over middel, tilstrækkeligt inventar og god adgang til udearealer hos alle producenter giver max score for både husdyrpleje og mulighed for naturlig adfærd. "Kvalitet af stalde" har ikke helt fået topkarakter, det skyldes at der hos de fleste er lidt ammoniak i staldluften. Produktiviteten har ikke helt fået toppoint, det skyldes at antal æg pr. høne pr år hos enkelte producenter har været på - eller lige under gennemsnittet, hvor det regionale gennemsnit i Rise er sat til 305. På trods af at der ikke har været sygdom og dødeligheden lav (4 - 8 %), har "husdyrsundhed" kun fået 68 point. Det skyldes at for at få 100 point (i Rise) på denne parameter skal dødeligheden være 0 og der må ikke have været sygdom/behandlinger.

## Anbefalinger husdyr

- Hyppig fjernelse af gødningen fra stalden (etagesystem eller gødningsskrabere)
- Ved behandling mod blodmider, brug da et ikke giftigt/ikke receptpligtigt middel (f.eks. Hemexide)
- Fokus på management

<b>Næringsstofbalance</b>	<b>62</b>	Bæredygtig landbrugsproduktion gør brug af velafbalancerede næringsstofkredsløb. Affaldsproduktion og emissioner af skadelige stoffer bør minimeres.
Kvælstofbalance	76	
Fosforbalance	63	
N og P selvforsyning	60	
Ammoniakfordampning	47	
Affaldshåndtering	64	

Relativ lav samlet score på 62. Der er på bedrifterne en OK sammenhæng mellem afgrødernes behov for og mængden af kvælstof. Anderledes er det med fosfor - ofte er der langt mere fosfor til rådighed end afgrødernes behov.

Selvforsyningen med N og P ligger relativt lavt, og afspejler især en stor import af foder.

Ammoniakfordampningen får en relativ lav score. Generelt er ammoniakfordampningen i praksis lavest ved etagesystemer eller ved skrabe anlæg, således at gødningen fjernes fra stalden løbende. Herudover vil opbevaring af gødningen som gylle yderligere kunne sænke ammoniakfordampningen.

Affaldshåndteringen giver en ret lav score på 64. Det på trods af, at affald tilsyneladende håndteres efter forskrifterne.

## Anbefalinger Næringsstoffer

- Fosfor: Afsæt husdyrgødning/evt. bytte husdyrgødning
- Ammoniak: Hyppig udmugning og håndter gødningen som gylle.
- Selvforsyning: Dyrk selv korn/bælgsæd
- Affald: Genbrug alt, og tilpas indkøb af maling til behov



<b>Energi og Klima</b>	<b>53</b>	Bæredygtig landbrugsproduktion har en høj energieffektivitet og er uafhængig af ikke fornybare og miljøskadelige energikilder. Det bidrager til at opretholde et klima, der beforder sunde planter, dyr, mennesker og økosystemer.
Energistyring	63	
Energiintensitet i landbrugsproduktionen	34	
Andel af vedvarende energikilder	43	
Drivhusgasbalance	71	

Det vurderes, hvor energi-intensiv produktionen er på bedriften, og om der anvendes vedvarende energi. Her opnås en relativ lav samlet score på 53.

Energistyringen er negativt påvirket af for få tiltag til energibesparelser.

Det samlede energiforbrug sammenlignes med DK-standard (11.000 MJ/ha). Der opnås en lav score på 34 - en del af årsagen hertil er, at nogle af bedrifterne ikke har jordtilligende ud over hønsegårdene. Herved fordeles energiforbruget ud på kun få hektarer.

Andelen af vedvarende energi får en ret lav score på 43 - alene el købt på nettet er produceret på vedvarende energi (vindmølle-strøm). Dieselforbruget dækkes udelukkende med fossil energi.

Drivhusgasebalancen: Bedrifterne opnår en fin grøn score på 71. Det afspejler, at de tilplantninger med pil/poppel, der foregår i hønsegårdene, mere end opvejer drivhusgas emissionen fra brug af fossil energi.





## Anbefalinger Energi og klima

- levere hønsegødning til et biogasanlæg. Det vil bidrage meget væsentligt til energiproduktionen. Hønsegødning er velset af biogasanlæggene på grund af stort gaspotentiale.
- etablere solceller
- i markbruget skal fokus være på dieselbesparelse: Dæktryk, lave omdrejninger, motortjek, overvej hver arbejdsgang....

<b>Biodiversitet &amp; Planteværn</b>	<b>69</b>	Biodiversitet og økosystemernes sundhed er tæt relaterede. Gennem regulering af pesticider, jordbearbejdning, vand, næringsstof - og drivhusgasudledning, bestøvning, jordstruktur og andre tiltag understøttes forskellige natur-og landbrugs-økosystemer.
Planteværn	96	
Økologiske prioritetsområder	68	
Dyrkningsintensitet	66	
Landskabskvalitet	75	
Mangfoldighed i landbrugsproduktionen	40	

**Overordnet vurderes det her, hvor godt landbrugsproduktionen understøtter det vilde livs mangfoldighed så at sige.** Her er opnået en OK score på 69, som kan forsvares i forhold til forbrugernes forventninger til økologer.

Naturområder (= økologiske prioritetsområder). Det FN-fastsatte mål er 17 % af landbrugsarealet med naturlignende områder. På bedrifterne er arealet med naturområder bestemt til godt 20 %.

Dyrkningsintensiteten: Scoren her på 66 (i det gule felt) afspejler, at belægningsgraden er høj (mange dyreenheder pr. ha) og at der er for få biodiversitetsfremmende foranstaltninger på bedriften, mens gødnings- og kemikalieforbrug er OK.

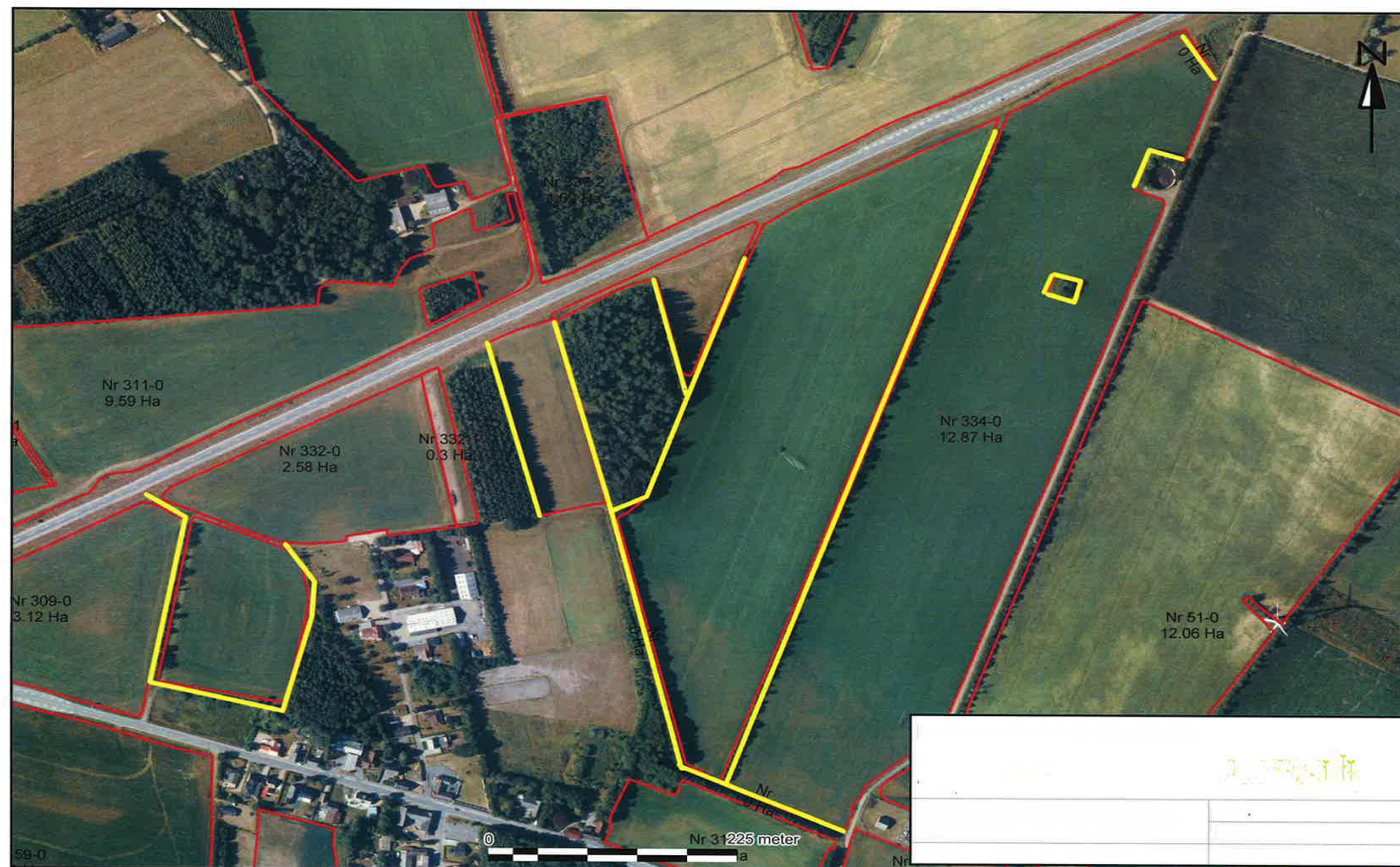
Landskabskvaliteten får en fin score på 75 - der er tilstrækkeligt med vandløb, søer, læhegn og andre naturtyper omkring bedrifterne.

Mangfoldigheden i landbrugsproduktionen er lav (score 40). Det skyldes at der ingen truede arter (dyr og planter) er på bedriften. Desuden er der på bedriften for få forskellige arealanvendelsestyper (eksempelvis er hønsegården med træer og græs en type; skov er en anden type). Målet er fem.

Tekst	Enhed	Værdi	Værdi	Værdi	Værdi
Mangfoldighed af landbrugsproduktionen	Point	25			
Værdiansættelse af arealanvendelsestyper	Point		40		
Antallet af arealanvendelsestyper der overstiger 8% af det samlede landbrugsareal	Antal			2.0	
Korn / rodfrugter / bælgfrugter	ha				33.5
Grønsager	ha				0.0
Vådris	ha				0.0
Andre afgrøder	ha				0.0
Enge	ha				0.0
Græsmarker	ha				5.0
Områder, der ikke kan anvendes til landbrug	ha				0.0
Permanente afgrøder / skovområde (ingen / omfattende skovbrug)	ha				2.1
Skovareal (ingen / omfattende skovbrug)	ha				0.5
Regionalt mål for antal af arealanvendelsestyper (standard værdi 5)	Antal			5.0	
Værdiansættelse af elementer i sædskiftet	Point		94		
Gennemsnitligt antal arter og sorter i dyrkningssystemer	Antal			5.7	
Antallet af gamle og sjældne sorter på bedriften	Point		0		
Antallet af gamle eller truede sorter (100 pts. for 3 eller flere sorter)	Antal			0.0	
Værdiansættelse for forskellige dyr og racer	Point		17		
Antallet af husdyrracer (100 pts. for 6 eller flere racer)	Antal			1.0	
Antallet af gamle eller sjældne racer på bedriften	Point		0		
Antallet af gamle og truede racer (100 pts. for 3 eller flere racer)	Antal			0.0	
Biavl	Point		0		
Biavl (100 pts. I tilfælde af ja)				Nej	

## Anbefalinger biodiversitet

- fokus på større mangfoldighed:
  - plant forskellige træer/buske i hønsegårdene
  - så vildtstriber i marken og i dele af arealet udenfor hønsegården (forbrugerne)
  - hold bier/tillad bistader
  - i marken sørg for arts/sortsblandinger
  - køb gamle landracer af husdyr





<b>Bedriftsledelse</b>	<b>75</b>	Bæredygtig bedriftsledelse indebærer styring mod høj konkurrenceevne på alle relevante markeder, som forudsætning for videreførelse af virksomheden. Dette skal opnås ved passende indsats af materielle og menneskelige ressourcer samt kapital, under hensyntaget til de miljømæssige og sociale aspekter.
Strategi og planlægning	63	
Sikkerhed for forsyning og	92	
Planlægningsinstrumenter	91	
Kvalitetsstyring	82	
Bedriftssamarbejde	46	

Her er opnået en fin score på 71 - der er styr på tingene på direktionsgangen.

Strategi og planlægning: her er scoren ikke helt i top. Det bunder især i, at der ikke er tiltag til en forbedring på det sociale område ( der er ikke tiltag til at mindske arbejdstiden).

Der er rigtig godt styr på produktionen via tjeklister, kontroller og effektivitets-nøgletal. Også kvalitetskontrollen er i top - høj score på 80 til 92.

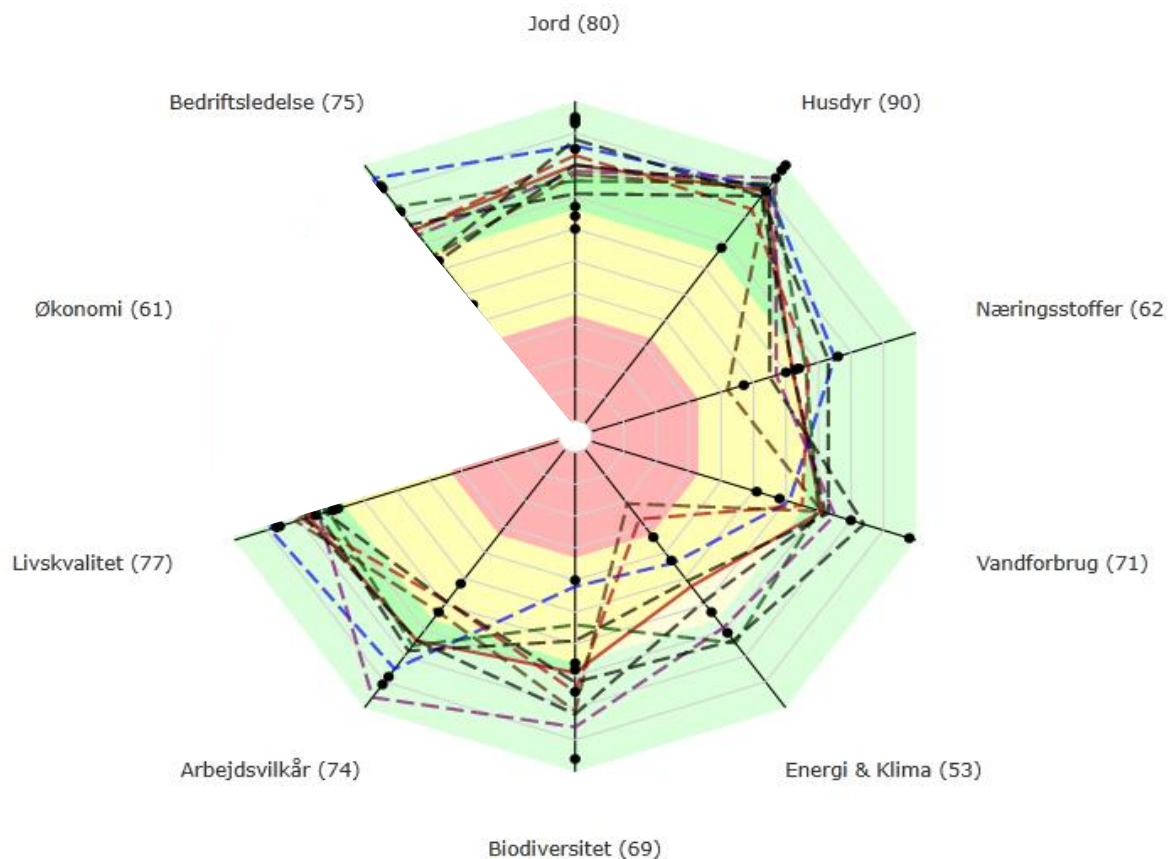
Bedriftssamarbejde: Her er en relativ lav score på 46.

## Anbefalinger Bedriftsledelse

- Overvej jeres arbejdstimer (antal og dage)
- Overvej 1 gang årligt, om der er dukket nye behov op og/eller nye muligheder for samarbejde om bygninger, arbejdskraft og maskiner.



### Bæredygtighedspolygon



- **konklusioner på Hedegaards gnsn.**
- Overordnet gode resultater af bæredygtighedsanalyserne
- Høj score på husdyr, dyrevelfærd, jord, arbejdsvilkår og livskvalitet
- Lav score på økonomi, energi og klima samt næringsstoffer
- Spredningen mellem de analyserede ejendomme er stor på visse områder

- Eksempel på en udviklingsplan

Problem	Landm.	RISE	Hvornår	div.
Jord. Mere organisk stof= mere kløvergræs	++++	+++	Forår 15	
Husdyr. Lavt ammoniak = hyppig udmugning	+	+++		Vanskeligt rent teknisk
Vand. Opsamle regnvand	+	+++		Godt tiltag overfor forbrugere
Energi/klima. Vindmølle	++++	+++	Efterår 14	
Biodiversitet. Flere arter	+++	+++	Forår 15	Naturstriber/sol- sikker i hønsegård
Arbejdsvilkår. Lave APV	+++	++	2015	
Bedriftsledelse. Udarbejde bedriftsstrategi	++++	+++		Foregår løbende

## Erfaringer med RISE

- Stort sammenfald mellem landmandens eget bud og RISE's spindelvæv (= stor troværdighed)
- Arbejds- og tidskrævende proces både for landmand og interviewer
- Stor forskel på detaljeringsgraden i regnskaberne
- Den "perfekte" bæredygtighedsanalyse ville være et gennemsnit af flere år – vanskeligt i praksis

## Erfaringer med RISE

- Regler og bureaukrati fylder overraskende lidt
- Godt ophæng: FN-konventioner og –mål, national lovgivning, forskning
- Skarpretter / konsekvens
- Øjenåbner



## Statements / AHA'er om RISE-analysen

- troværdigt
- relevant
- godt at komme videre på (fokus)
  - retvisende billede, ja
  - RISE kun første trin
- analysen understøtter
  - stof til eftertanke
- har givet mening (i hvert fald efter forklaring)